

DISCOVERY

SISTEMA DI VISIONE AVANZATO PER TUTTI GLI STRUMENTI MUSICALI



MANUALE D'USO 2.0

INFORMAZIONI DI BASE SUL DISPOSITIVO

DISCOVERY è composto da un illuminatore e da una telecamera. L'illuminatore è una fonte di luce indipendente dalla telecamera con due uscite di luce a LED di diversa struttura del cavo: uno rigido e uno flessibile. La fonte di luce con cavo rigido permette di raggiungere con precisione ogni punto interno dello strumento. La fonte di luce con cavo flessibile, viene inserita stabilmente nell'occhio inferiore delle ff, consentendo il lavoro a mani libere. L'illuminatore è di per se stesso utile anche per altri interventi all'interno degli strumenti: ad esempio per adattare l'anima.

La telecamera è composta da una sonda semirigida con elettronica integrata. Viene inserita attraverso i fori armonici delle "effe", anche i più stretti, e permette la visione interna dello strumento anche se montato. La messa a fuoco è manuale con ottima profondità di campo. Il sensore ha un'elevata sensibilità e una risoluzione VGA che consente un'immagine nitida e definita con il rispetto del colore. Il sistema si collega facilmente al vostro computer attraverso cavo USB e gestibile grazie ad un semplice software scaricabile gratuitamente con cui potrete realizzare filmati e scattare fotografie dell'interno dello strumento che volete analizzare.

INTERFERENZE

Il dispositivo è soggetto a interferenze (radio e luminose) che possono influire sulle prestazioni dell'apparecchio.

USARE IN MODO APPROPRIATO

Usare l'apparecchio solo nella sua posizione normale, così come descritta nella documentazione relativa al prodotto.

PERSONALE QUALIFICATO

Soltanto MICROTEx può installare o eseguire interventi di assistenza tecnica su questo prodotto.

ACCESSORI E BATTERIE

Utilizzare esclusivamente accessori e batterie approvati. Non collegare prodotti incompatibili.

IMPERMEABILITÀ

Il dispositivo non è impermeabile. Evitare che si bagni.

COLLEGAMENTO AD ALTRI DISPOSITIVI

Quando si effettua il collegamento a qualunque altro dispositivo, leggere la relativa guida d'uso per informazioni dettagliate sulla sicurezza.

Non collegare prodotti incompatibili.

PRECAUZIONI E MANUTENZIONE

Questo dispositivo, particolarmente curato nel design, è un prodotto molto sofisticato e deve essere trattato con cura. I suggerimenti di seguito riportati aiuteranno l'utente a tutelare i propri diritti durante il periodo di garanzia.

- Evitare che il dispositivo si bagni. La pioggia, l'umidità e tutti i tipi di liquidi o la condensa contengono sostanze minerali corrosive che possono danneggiare i circuiti elettronici. Se il dispositivo si bagna, rimuovere la batteria e asciugare completamente il dispositivo prima di reinstallarla.
- Non usare o lasciare il dispositivo in ambienti particolarmente polverosi o sporchi, in quanto potrebbe venirne irrimediabilmente compromessa la funzionalità.
- Non lasciare il dispositivo in ambienti particolarmente caldi. Temperature troppo elevate possono ridurre la durata dei circuiti elettronici, danneggiare le batterie e deformare o fondere le parti in plastica.
- Non lasciare il dispositivo in ambienti particolarmente freddi. Quando, infatti, esso raggiunge la sua temperatura normale, al suo interno può formarsi della condensa che può danneggiare le schede dei circuiti elettronici.
- Non tentare di aprire il dispositivo in modi diversi da quelli indicati nel manuale.
- Non fare cadere, battere o scuotere il dispositivo poiché i circuiti interni e i meccanismi del dispositivo potrebbero subire danni.
- Non usare prodotti chimici corrosivi, solventi o detergenti aggressivi per pulire il dispositivo.
- Non dipingere il dispositivo. La vernice può danneggiare i meccanismi impedendone l'uso corretto.
- Usare un panno morbido, pulito e asciutto per pulire il dispositivo e la lente della fotocamera.
- Usare i caricabatterie in luoghi chiusi.

Questi suggerimenti sono validi per il dispositivo, la batteria, il caricabatterie o qualunque altro accessorio. In caso di malfunzionamento di uno qualsiasi di questi dispositivi, rivolgersi a MICROTEx.

ULTERIORI INFORMAZIONI SULLA SICUREZZA

Il dispositivo e i relativi accessori potrebbero contenere parti molto piccole. Tenere lontano dalla portata dei bambini piccoli al di sotto dei 48 mesi.

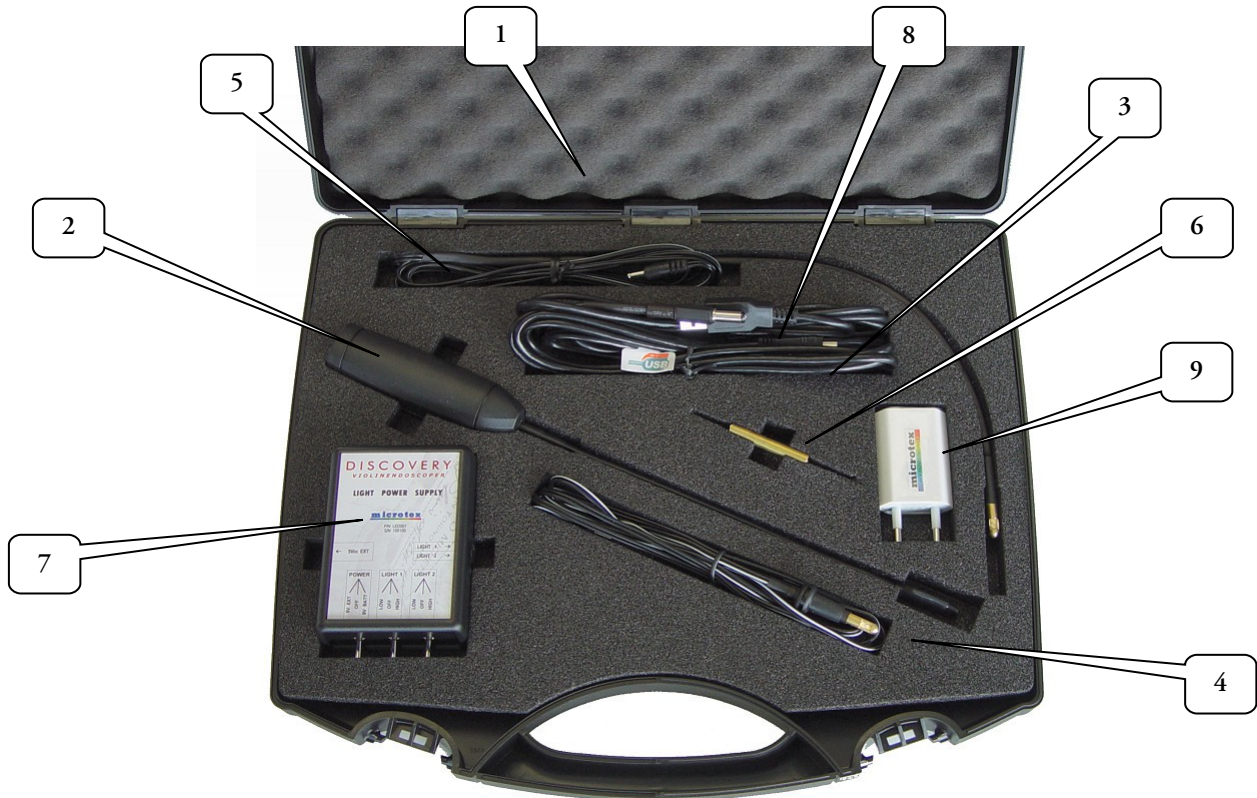
Ambiente operativo Windows e Mac

Durante l'uso delle funzioni del presente dispositivo, assicurarsi di rispettare tutte le leggi e gli usi locali, nonché la privacy ed i diritti altrui, inclusi i diritti di copyright. I diritti di copyright potrebbero impedire la copia, la modifica, il trasferimento o l'inoltro di alcune immagini, video e altri elementi.

PRIMO UTILIZZO

Dopo aver installato il programma di visione, consigliamo di cominciare ad usare il DISCOVERY senza curvare lo stelo. Iniziate ad inserire la testina della telecamera all'interno dello strumento passando dall'apertura delle effe, fate qualche filmato, scattate qualche foto, modificate la profondità di campo, cominciate a "prenderci mano" e ad imparare a manovrare la sonda. Quando queste manovre saranno per voi agevoli, curvate lo stelo, nel modo indicato più avanti, per poter raggiungere punti di difficile visione. Fate questa operazione con tutta la cura richiesta affinché il circuito all'interno dello stelo non venga piegato malamente e compromesso nella sua funzionalità e durata.

COMPONENTI DEL SISTEMA DI VISIONE DISCOVERY

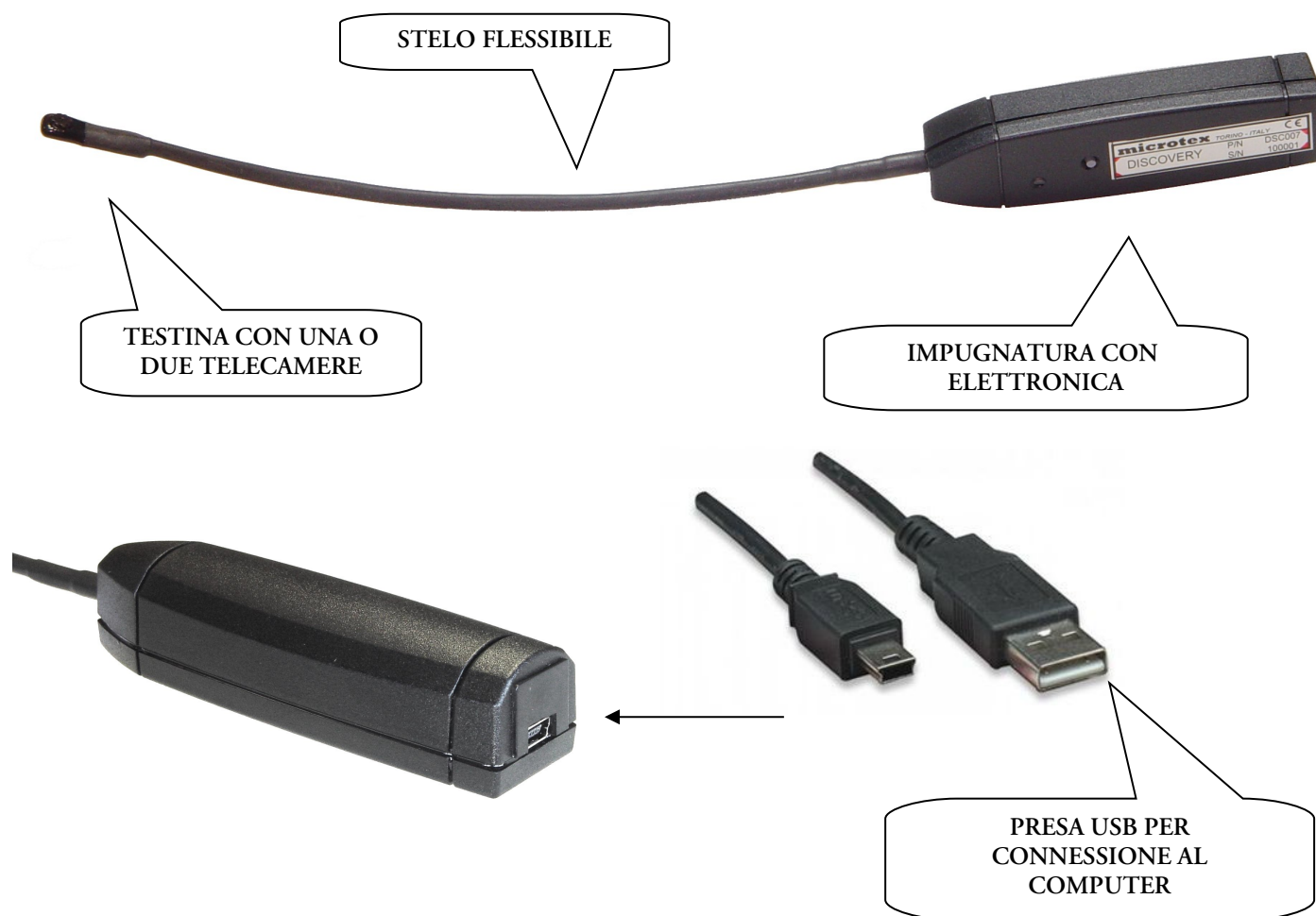


1. VALIGETTA DISCOVERY
2. TELECAMERA CORTA CAM007
3. CAVO USB-MINI per collegare la telecamera al computer
4. LUCE LED CORTA da inserire nell'occhio inferiore delle ff
5. LUCE LED LUNGA FLESSIBILE
6. LENS TOOL per variare la messa a fuoco
7. ILLUMINATORE con controllo luci a led
8. CAVO USB-PLUG per alimentare l'ILLUMINATORE attraverso la porta USB 2.0 del computer o con l'alimentatore di rete 220VAC
9. TRASFORMATORE 220Vac → 5Vdc USB
10. TELECAMERA LUNGA CAM027



TELECAMERA

La telecamera è costituita da una testina ottica collegata alla centralina elettronica tramite uno stelo flessibile. La telecamera si collega al computer tramite il cavo USB-MINI in dotazione.



DISCOVERY CAM007 e CAM027 sono telecamere realizzate con standard UVC compatibile con tutti i sistemi operativi Linux - Windows - Mac attuali. Il formato è 640 x 480, 15fps, YUV.

Utenti Windows XP, Vista, Windows 7, Windows 8

consigliamo di installare sul PC il programma gratuito "Debut Video Capture Software" scaricabile dal sito www.cremonatools.com oppure dal sito <http://www.nchsoftware.com/capture/index.html>

Installato il programma collegare la telecamera al suo cavo USB-MINI e collegare quest'ultimo a una presa USB 2.0 del PC. Attendere che il sistema operativo installi i driver.

Con i driver installati, il Led verde rimane acceso fisso.

Aprire il programma "Debut Video Capture Software".

Aprire il menù "Options".

Selezionare "Webcam / Capture Device".

Selezionare la telecamera "Discovery UVC camera" e dare OK.

Automaticamente si attiva il menù "Device" e vediamo l'immagine proveniente dal Discovery.

Led verde acceso fisso e led arancione acceso lampeggiante indicano che la telecamera funziona correttamente.

Con il programma "Debut Video Capture Software" possiamo sia scattare foto sia realizzare filmati.

Utenti MAC OS X

Consigliamo di utilizzare i programmi residenti sul vostro MAC come ad esempio “Photo Booth”.

All’apertura del programma selezionare la telecamera “Discovery UVC camera”.

Se non viene riconosciuta la telecamera consigliamo di installare il programma I-GLASSES scaricandolo dal sito

<http://www.ecamm.com/mac/iglasses/>

E' comunque anche disponibile per MAC il programma gratuito “Debut Video Capture Software”

Utenti LINUX

Consigliamo di installare il programma “Cheese”.

Nota per tutti i sistemi operativi

In realtà molti altri programmi gratuiti o a pagamento possono essere utilizzati, molti dei quali sono spesso già installati di default sui computer. Un utilizzo innovativo e molto interessante è l'utilizzo del DISCOVERY con Skype. In questo modo avrete l'opportunità di condividere la visione in tempo reale con colleghi o clienti per scambiarsi pareri o valutare preventivi.

UTILIZZO DELLE TELECAMERE

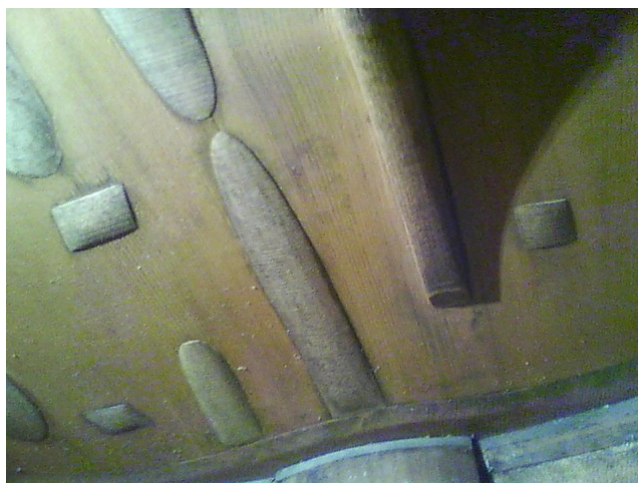
DISCOVERY-CAM007:

telecamera endoscopica corta per tutti gli strumenti a partire dal violino.

DISCOVERY-CAM027:

telecamera endoscopica lunga per violoncello, contrabbasso, chitarra.

Esempi:



DISCOVERY-CAM007

La telecamera è dotata di messa a fuoco manuale. Per variare la messa a fuoco utilizzare l'utensile in dotazione. È sufficiente una rotazione di pochi gradi per variare in modo significativo la messa a fuoco.

La telecamera è di serie regolata con una profondità di campo da circa 10 cm a 35 cm.

Per mettere a fuoco più lontano ruotare la lente in senso orario.

Per mettere a fuoco più vicino, anche a 3cm, ruotare la lente in senso anti-orario.

Prima di ruotare la lente verificare la messa a fuoco osservando l'immagine sullo schermo del computer.

Questa è un'operazione delicata: prestare attenzione a non danneggiare la parte filettata dove è inserita la lente e a non sporcare il sensore di visione.

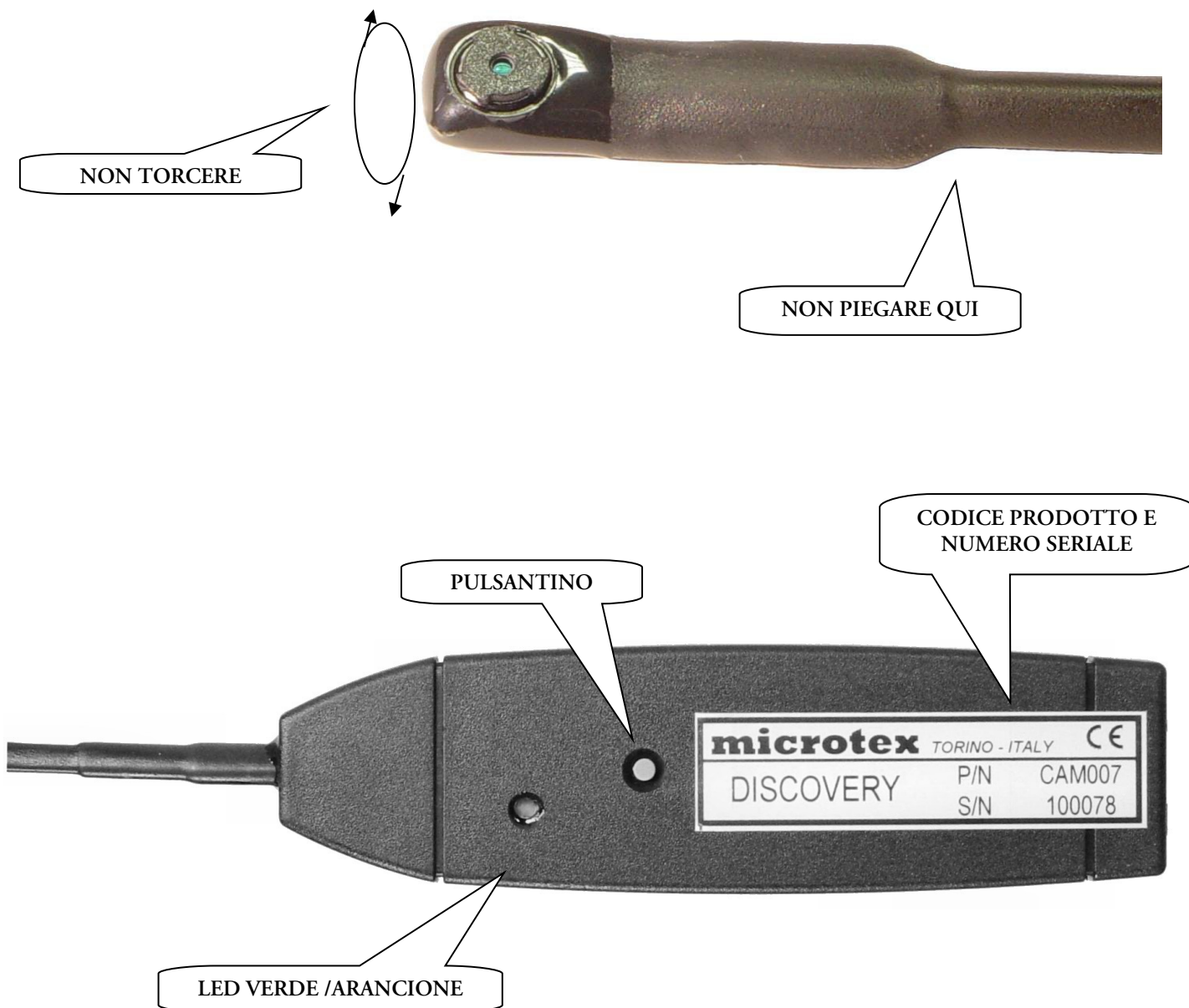
In caso di danneggiamento della parte ottica, la lente può essere rimossa, svitandola in senso anti-orario, e sostituita con una nuova da richiedere all'assistenza MICROTEX.



La stelo della telecamera è molto sottile per consentire di raggiungere e osservare agevolmente ogni parte dello strumento attraverso le ff a strumento montato. Lo stelo è anche flessibile per osservare al meglio l'interno dello strumento. Questa operazione deve essere fatta con delicatezza. Il limite di curvatura consigliato è pari a un raggio di 16cm ed evitare pieghe nette. Oltre lo stelo continua a flettersi ma viene pregiudicata la durata della telecamera. Lo stelo può quindi essere flesso ma non si deve torcere intorno al suo asse.



ATTENZIONE: piegare lo stelo solo come indicato nella figura, seguendo il piano della testina. **NON PIEGARE** negli altri sensi!



Il pulsante al centro dell'impugnatura ha principalmente due funzioni. Se lo clicchiamo quando stiamo inquadrando un particolare, l'immagine si capovolgerà (effetto combinato flip + mirror) consentendoci di leggere meglio ad esempio scritte, etichette o semplicemente vedere il particolare con l'orientamento giusto e non ribaltato. L'altra funzione sarà richiesta in fase di aggiornamento del programma.

DISCOVERY-CAM027

La telecamera CAM027 è stata progettata per l'utilizzo in strumenti con accessi di maggiori dimensioni: dal violoncello alla chitarra.

La telecamera ha lo stelo lungo 52cm e ha una testina con due telecamere: è disponibile quindi alternativamente una visione laterale e una visione frontale. Potrete osservare l'intero strumento da ogni punto di vista e molto facilmente anche senza piegare la parte flessibile dello stelo.

Le telecamere sono dotate di ottiche entrambe a messa a fuoco manuale. Per variare la messa a fuoco utilizzare l'utensile in dotazione come per CAM007.

È sufficiente una rotazione di pochi gradi per variare in modo significativo la messa a fuoco.

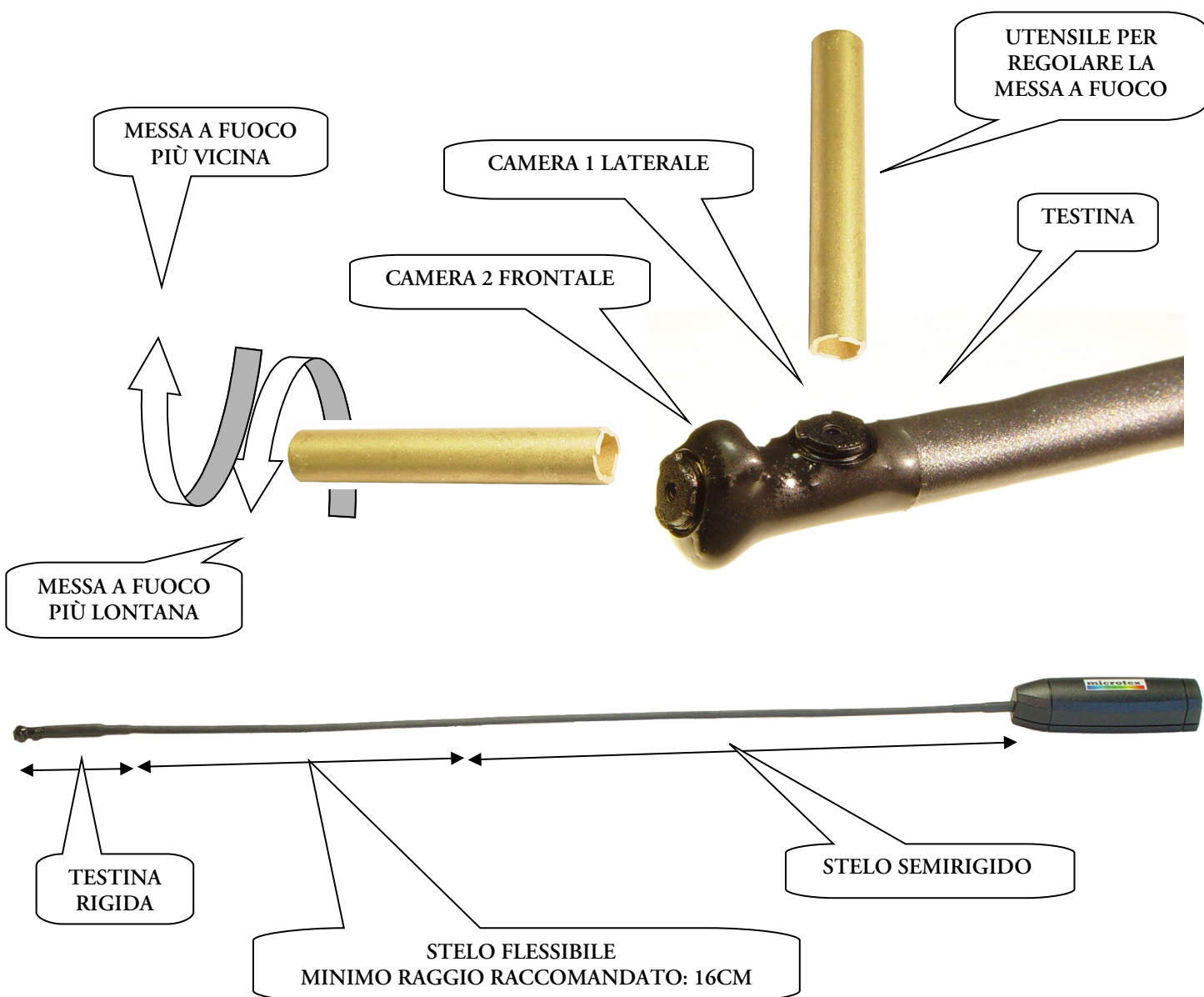
Per mettere a fuoco più lontano ruotare la lente in senso orario.

Per mettere a fuoco più vicino, anche a 3cm, ruotare la lente in senso anti-orario.

Prima di ruotare la lente verificare la messa a fuoco osservando l'immagine sullo schermo del computer.

Questa è un'operazione delicata: prestare attenzione a non danneggiare la parte filettata dove è inserita la lente e a non sporcare il sensore di visione.

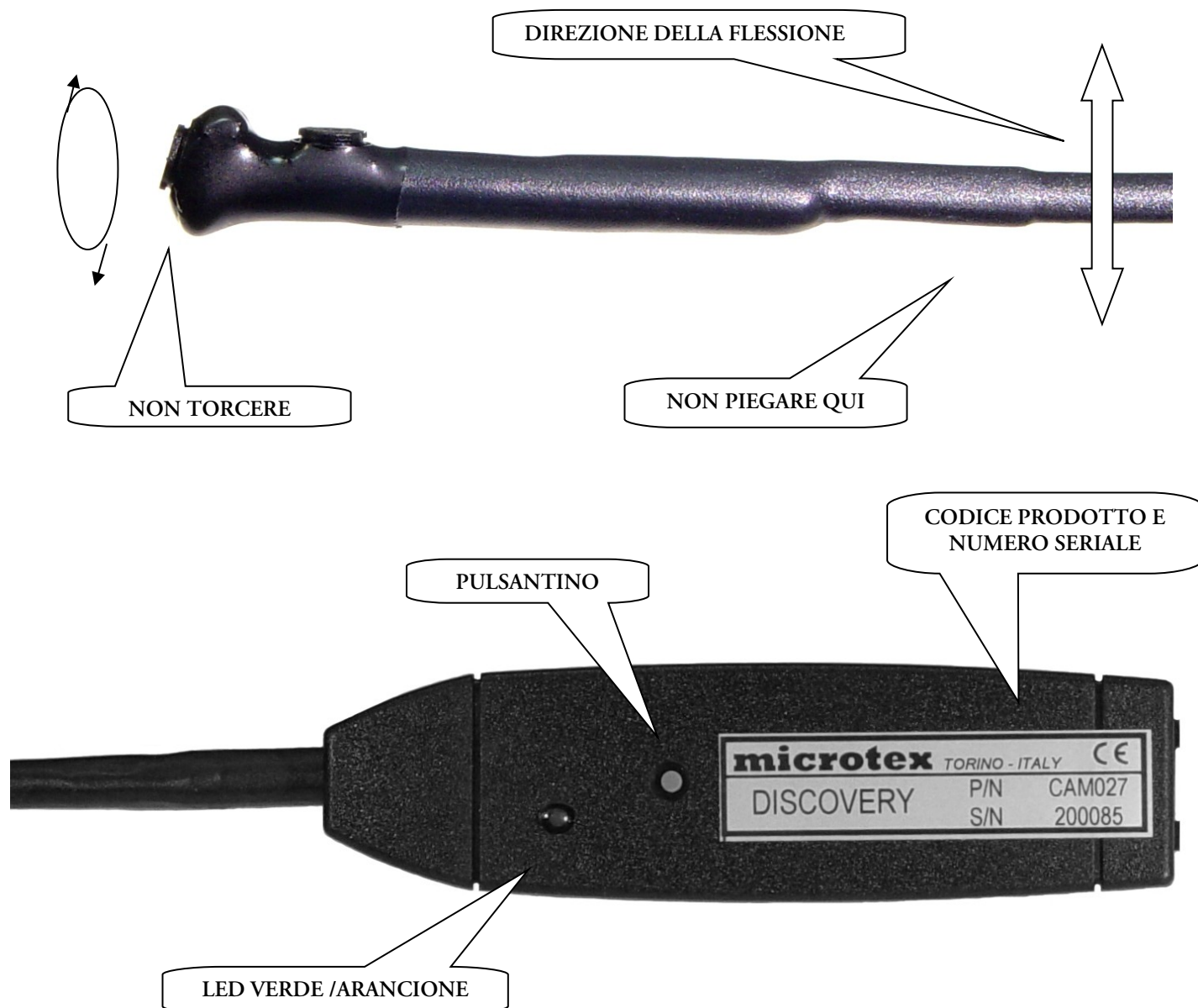
In caso di danneggiamento della parte ottica, la lente può essere rimossa, svitandola in senso anti-orario, e sostituita con una nuova da richiedere all'assistenza MICROTEx.



La stelo della telecamera ha flessibilità progressiva: la prima parte, dalla fine della testina a circa 1/3 dello stelo, è molto flessibile e sottile, allo stesso modo della telecamera corta CAM007.

La restante parte, da 1/3 dello stelo fino all'impugnatura, è più rigida e a sezione maggiore garantendo una buona maneggevolezza della telecamera e contenute oscillazioni della testina, consentendo di raggiungere e osservare agevolmente ogni parte dello strumento attraverso le ff del violoncello o la bocca della chitarra a strumento montato. L'operazione di curvatura della parte flessibile deve essere fatta con delicatezza. Il limite di curvatura consigliato è pari a un raggio di 16cm ed evitare pieghe nette. Oltre lo stelo continua a flettersi ma viene pregiudicata la durata della telecamera. Lo stelo può quindi essere flesso ma non si deve torcere intorno al suo asse.

ATTENZIONE: piegare lo stelo lungo il tratto flessibile solo come indicato nella figura, seguendo il piano della testina. **NON PIEGARE** negli altri sensi!



Gestione delle due telecamere con il pulsantino al centro dell'impugnatura.

Nella telecamera CAM027 premendo brevemente il pulsantino grigio visualizziamo alternativamente le due telecamere. Sullo schermo verrà visualizzata per prima la camera 1 (vista laterale) poi, premendo brevemente il tasto grigio, la camera 2 (vista frontale). Per capovolgere l'immagine della camera che stiamo visualizzando basta tenere premuto per 1 secondo il pulsantino grigio.

Per l'aggiornamento software e la lettura dei codici della telecamera verranno date dettagliate istruzioni.

SISTEMA DI ILLUMINAZIONE

CAVO DI ALIMENTAZIONE
ESTERNO



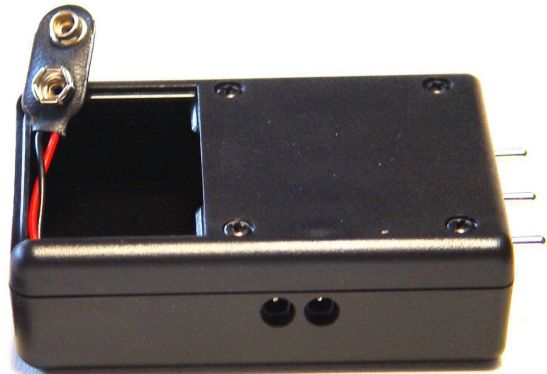
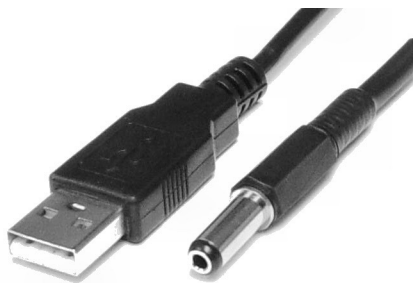
INTERRUTTORI A LEVETTA

LUCE CORTA PER LE
"ff"

LUCE LUNGA FLESSIBILE

LIGHT POWER SUPPLY può essere alimentato in tre modi:

- da presa USB 2.0 del computer
- con trasformatore da rete a 5Vdc
- alimentazione interna batteria PP3 9V



Debut Video Capture Software

dispositivo di registrazione per webcam o schermo

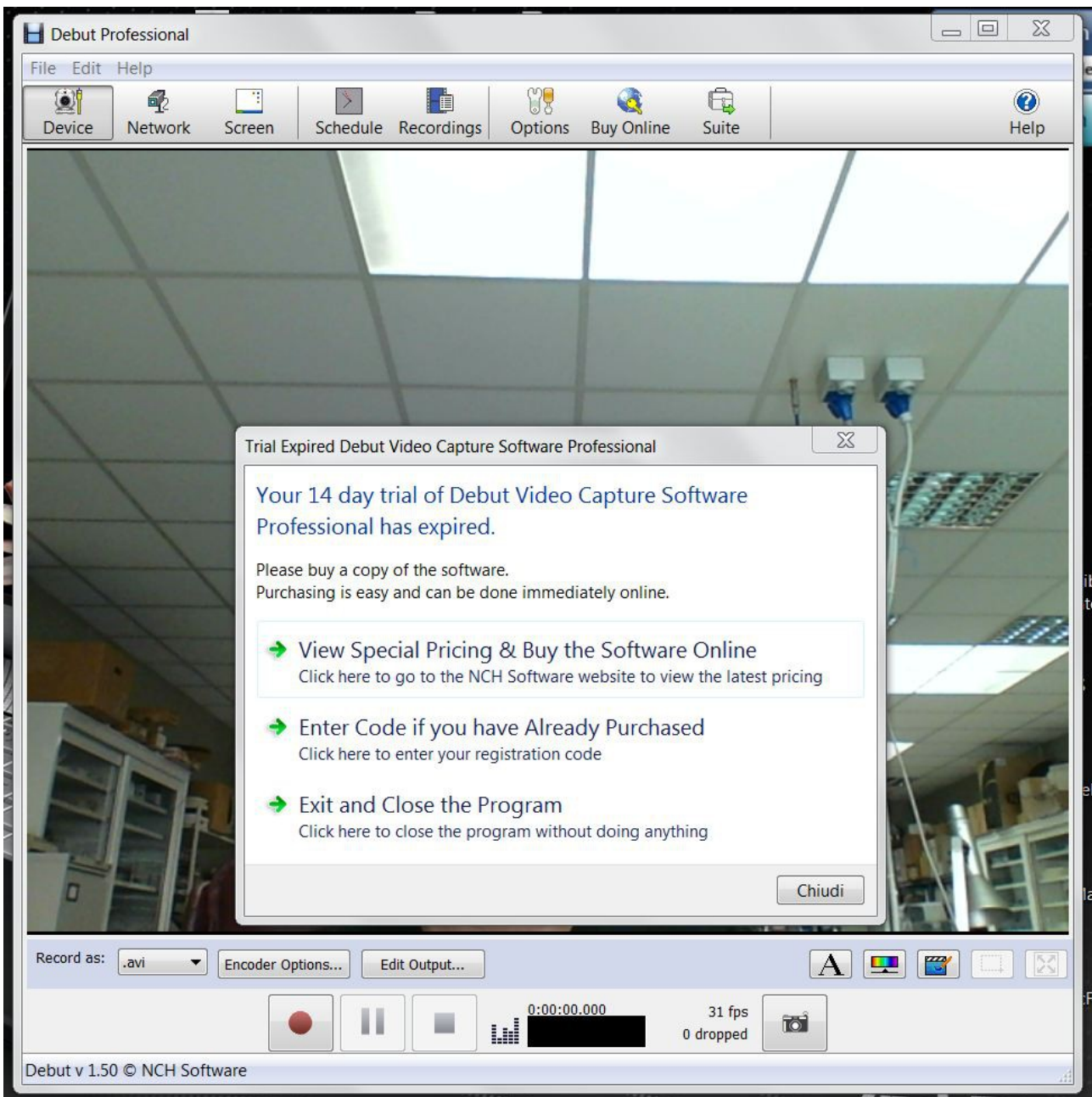
Cattura i file video sul vostro Mac o PC con questo facile programma di video registrazione

vedi <http://www.nchsoftware.com/capture/index.html> per ulteriori informazioni

*

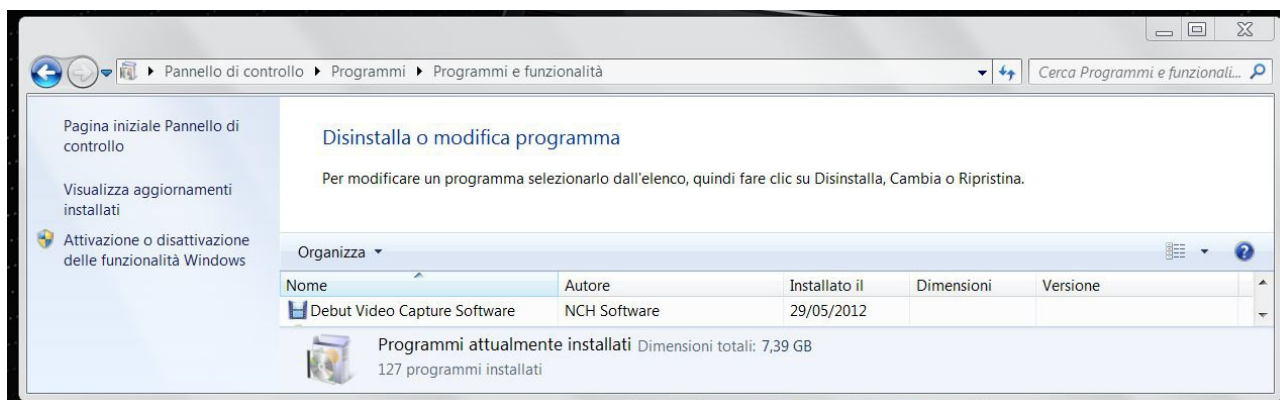
Suggerimento: come passare da DEBUT Professional Edition a Free Edition

Quando il tempo di prova di DEBUT è scaduto, questa è la finestra che vedrete sullo schermo:

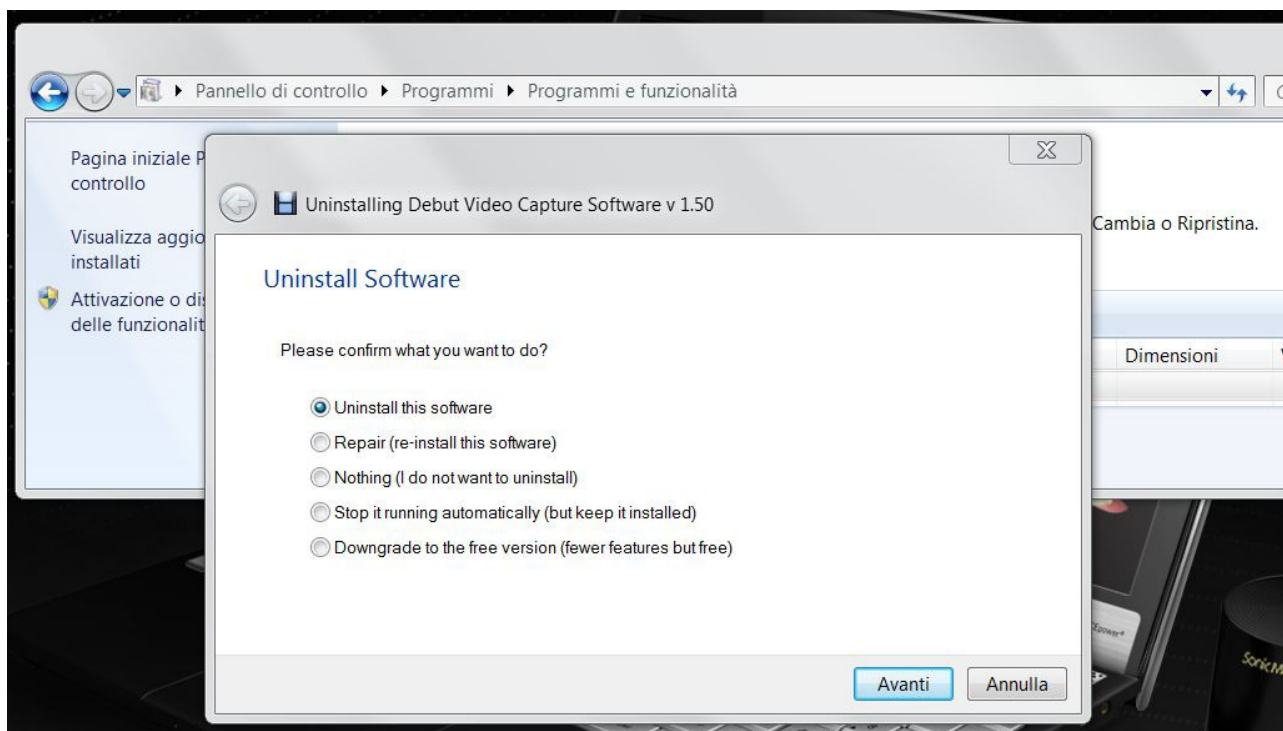


STEP 1:

Chiudere il programma
e andare al “pannello di controllo / disinstalla programmi”,
selezionare **Debut Video Capture Software**,
quindi uninstall.

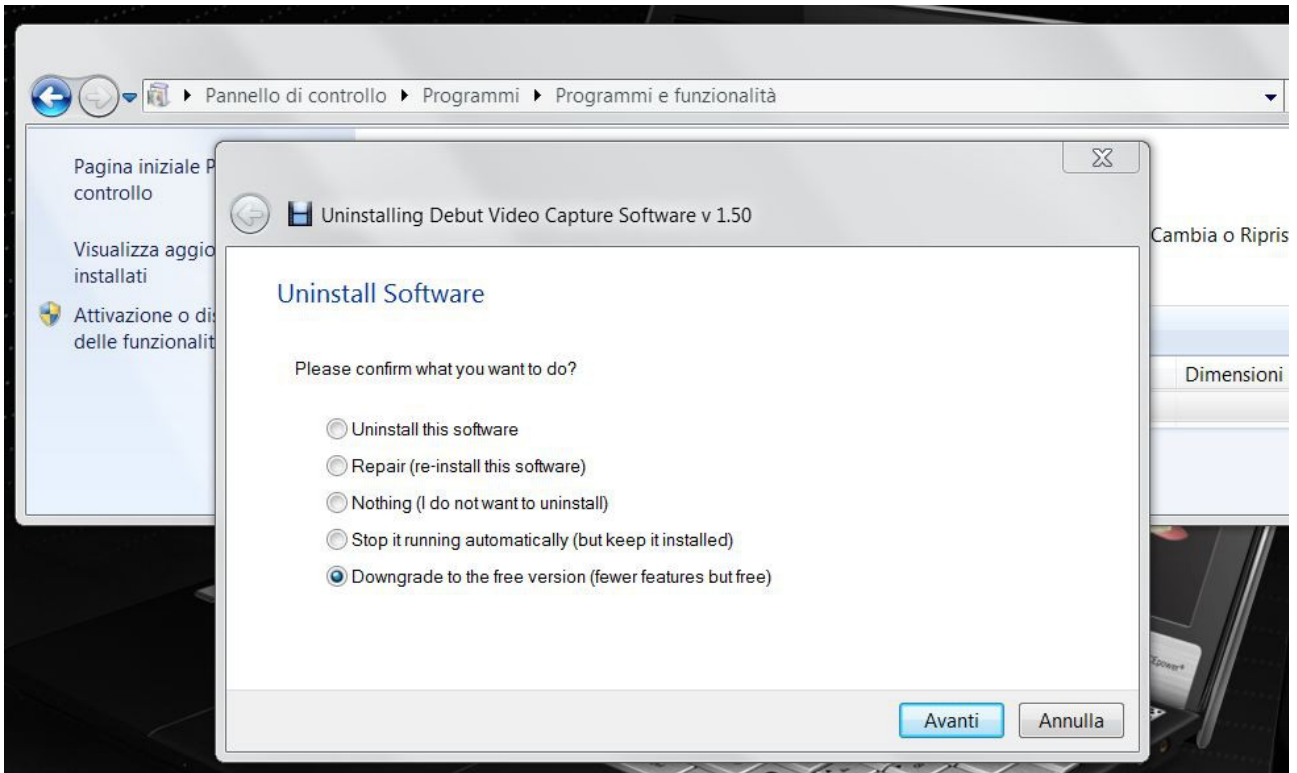


DEBUT mostrerà questa finestra:



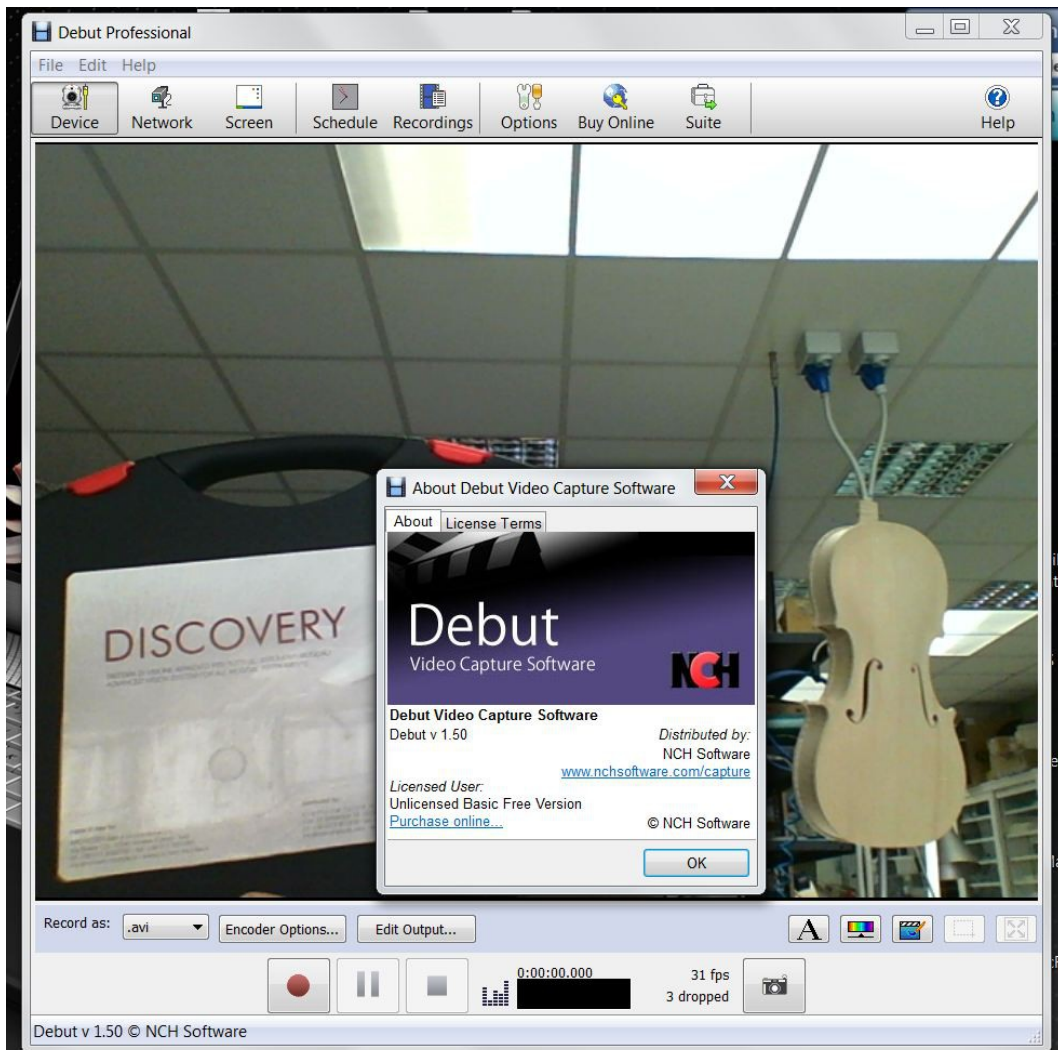
STEP 2:

Selezionare l'ultima opzione: **Downgrade to the free version**



Poi confermare con Enter o cliccare su Avanti

Quando si riapre il programma, sarà possibile verificare lo stato della licenza (gratuita) selezionando dai menù: help / about debut video capture...



GARANZIA

Salvo che sia diversamente stabilito, MICROTEX garantisce che le forniture sono esenti da difetti e garantiti in conformità alle vigenti leggi. Il DISCOVERY è accompagnato da 2 anni di garanzia a partire dalla data di acquisto per clienti privati e 1 anno per clienti professionisti come da normativa europea. La garanzia è concessa dopo che sarà scelto il rimedio appropriato, sia per la riparazione del prodotto difettato o per la sua sostituzione. La presente garanzia non copre i vizi ed i relativi danni dovuti a negligenza nell'uso o nella conservazione del DISCOVERY da parte del Cliente, ovvero da qualsivoglia circostanza indipendente dal Produttore o dal Fornitore. Il Cliente, per valersi della presente garanzia, deve a pena di decadenza denunciare al Fornitore l'esistenza di vizi, seguendo le modalità qui di seguito indicate, entro 8 (otto) giorni dalla scoperta del vizio medesimo.

Modalità per far valere la garanzia

Il Cliente per esercitare il diritto alla garanzia per vizi, al fine di ottenere la riparazione o la sostituzione del Prodotto acquistato, dovrà inviare a mezzo raccomandata A.R. una comunicazione in cui vengano specificati: (a) la data dell'ordine, (b) la tipologia e la quantità dei Prodotti acquistati, (c) la data di ricevimento dei Prodotti (d) l'indicazione dettagliata dei vizi riscontrati. Il Cliente riceverà i Prodotti in sostituzione corredata dei documenti fiscali imposti dalla legge, previa restituzione, a propria cura ma a spese del Fornitore, dei Prodotti viziati. Solo se la procedura sopra indicata verrà eseguita correttamente, il Fornitore provvederà alla sostituzione dei Prodotti in garanzia.

Noi ci teniamo a ricevere la vostra opinione sul DISCOVERY per poterlo migliorare.
Per qualsiasi richiesta di chiarimenti, consigli, suggerimenti o critiche scrivete a:

info@michetti-microtex.it

info@cremonatools.com

PRODUTTORE:



MICROTEX S.A.S. di Leonardo Michetti & C.
Via Rivera, 114
10040 Almese (TO) Italia
tel.: 011.935.27.00
fax: 011.935.08.97
info@michetti-microtex.it
www.michetti-microtex.it

DISTRIBUTORE:

cremona tools

passion for excellence

Cremona Tools di Alessandro Tossani
C.so XX Settembre 39
26100 Cremona – Italia
tel. 0372 801808
fax 0372 801809
info@cremonatools.com
www.cremonatools.com

DISCOVERY è proprietà di MICROTEX SAS. Altri nomi di prodotti e società eventualmente citati nel presente documento possono essere marchi o marchi registrati dei rispettivi proprietari. Il contenuto del presente documento, o parte di esso, non potrà essere riprodotto, trasferito, distribuito o memorizzato in qualsiasi forma senza il permesso scritto di MICROTEX SAS. MICROTEX SAS adotta una politica di continuo sviluppo. MICROTEX SAS si riserva il diritto di effettuare modifiche e miglioramenti a qualsiasi prodotto descritto nel presente documento senza preavviso. MICROTEX SAS si riserva il diritto di modificare questo documento o di ritirarlo in qualsiasi momento senza preavviso.